

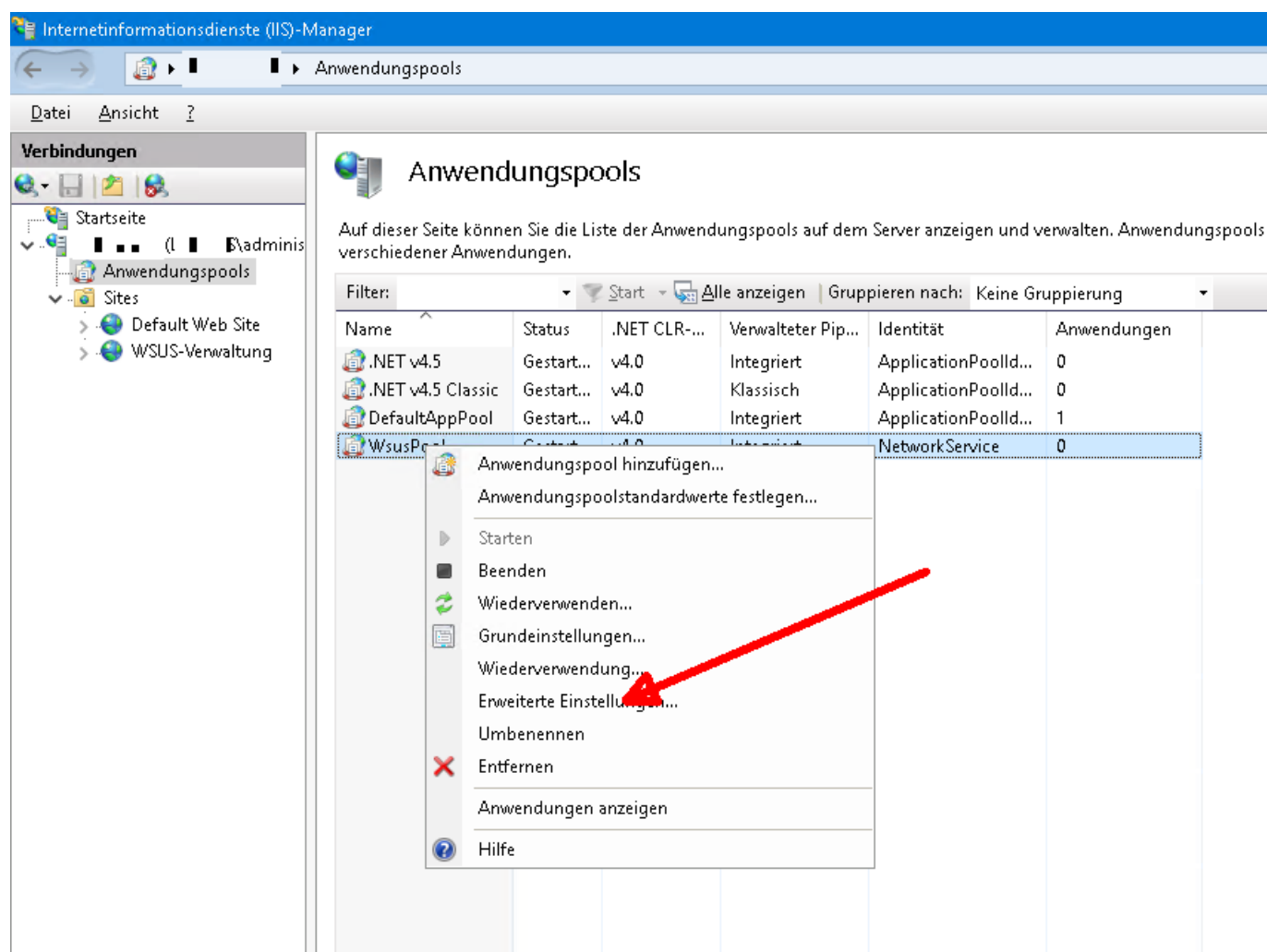
Windows Server Update Services

Ressourcenoptimierung (w3wp.exe 100% CPU bei W10 Clients/Server 2016 Clients)

Generelle Hardwareanforderungen bei Windows 10 Clients / Server 2016

- Mindestens 8 GB RAM
- Mindestens 2 CPU-Kerne

Anpassungen des IIS Anwendungspools



The screenshot shows the IIS Manager console with the 'Anwendungspools' (Application Pools) page selected. The left-hand 'Verbindungen' (Connections) pane shows the hierarchy: Startseite > (l) > Adminis > Anwendungspools > Sites > Default Web Site > WSUS-Verwaltung. The main area displays a table of application pools. The 'WsusPool' is selected, and its context menu is open, with a red arrow pointing to the 'Erweiterte Einstellungen...' (Advanced Settings...) option.

Name	Status	.NET CLR-...	Verwalteter Pip...	Identität	Anwendungen
.NET v4.5	Gestart...	v4.0	Integriert	ApplicationPoolId...	0
.NET v4.5 Classic	Gestart...	v4.0	Klassisch	ApplicationPoolId...	0
DefaultAppPool	Gestart...	v4.0	Integriert	ApplicationPoolId...	1
WsusPool	Gestart...	v4.0	Integriert	NetworkService	0

Erweiterte Einstellungen

?

✕

▼

(Allgemein)

.NET CLR-Version	v4.0
32-Bit-Anwendungen aktivieren	False
Name	WsusPool
Startmodus	OnDemand
Verwalteter Pipelinemodus	Integrated
Warteschlangenlänge	25000

▼

CPU

Affinitätsmaske für Prozessor	4294967295
Affinitätsmaske für Prozessor (6	4294967295
Grenzwert (Prozent)	0
Limitaktion	NoAction
Limitintervall (Minuten)	5
Prozessoraffinität aktiviert	False

▼

Prozessmodell

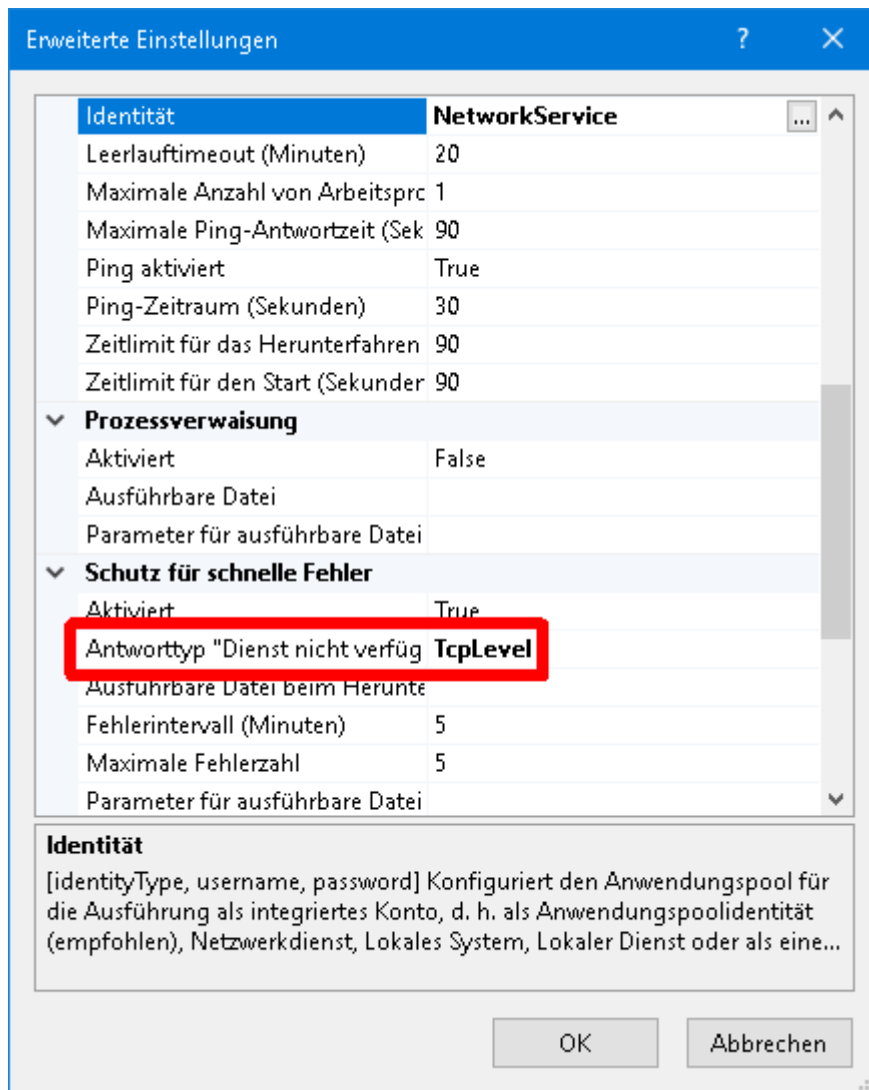
Aktion bei Leerlauftimeout	Terminate
Benutzerprofil laden	False
➤ Ereignisprotokolleintrag für Proz	
Identität	NetworkService

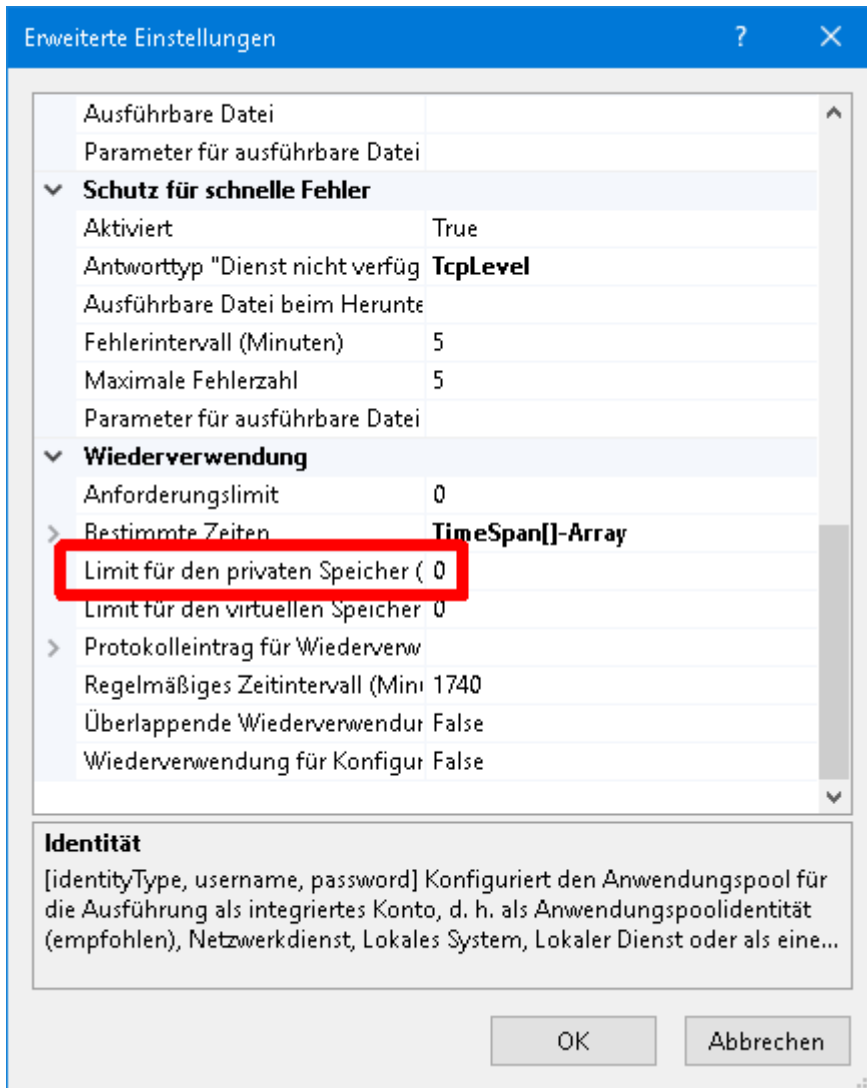
Name

[name] Der Name des Anwendungspools stellt die eindeutige ID für den Anwendungspool dar.

OK

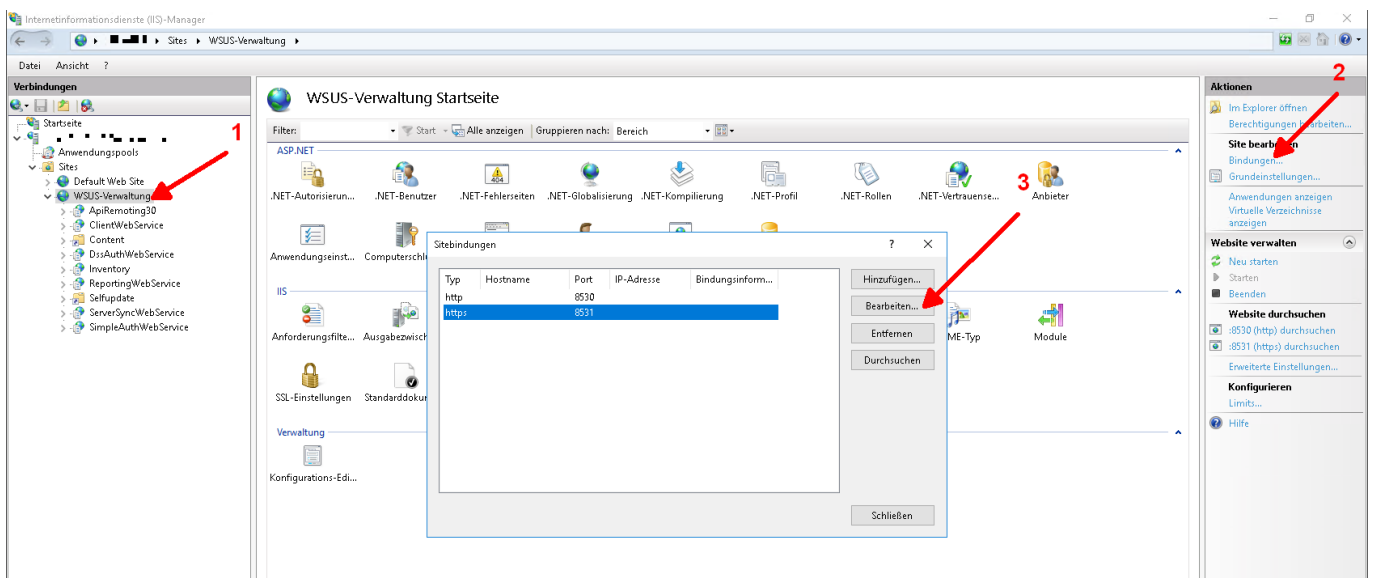
Abbrechen





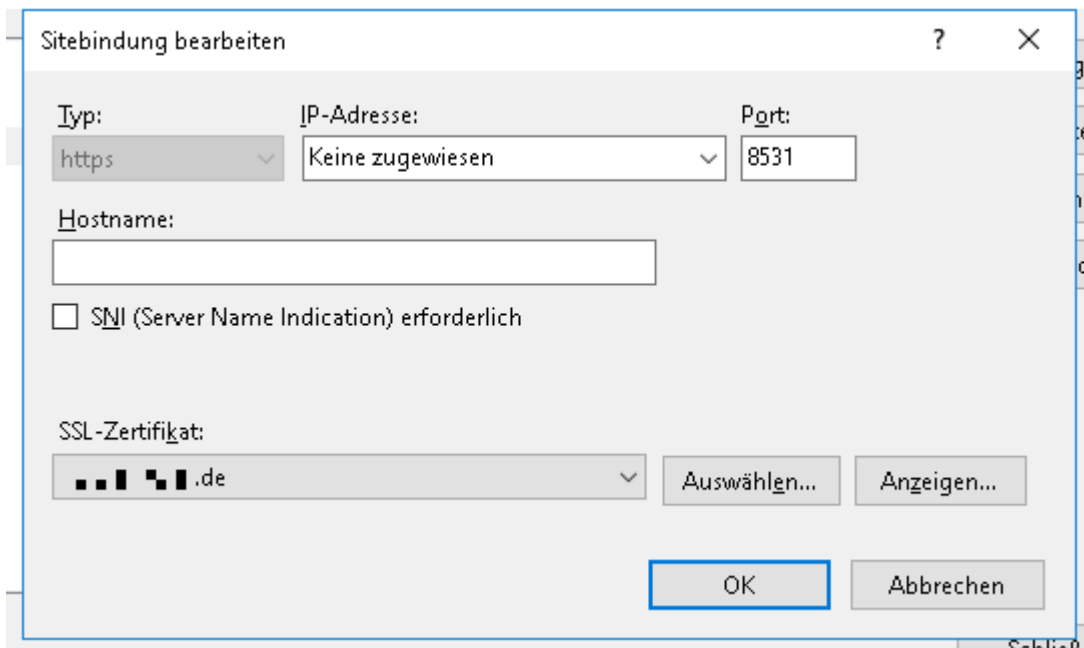
WSUS über TLS

An dieser Stelle gehe ich davon aus, dass ein Zertifikat einer AD-CA für den Server bereits vorliegt.



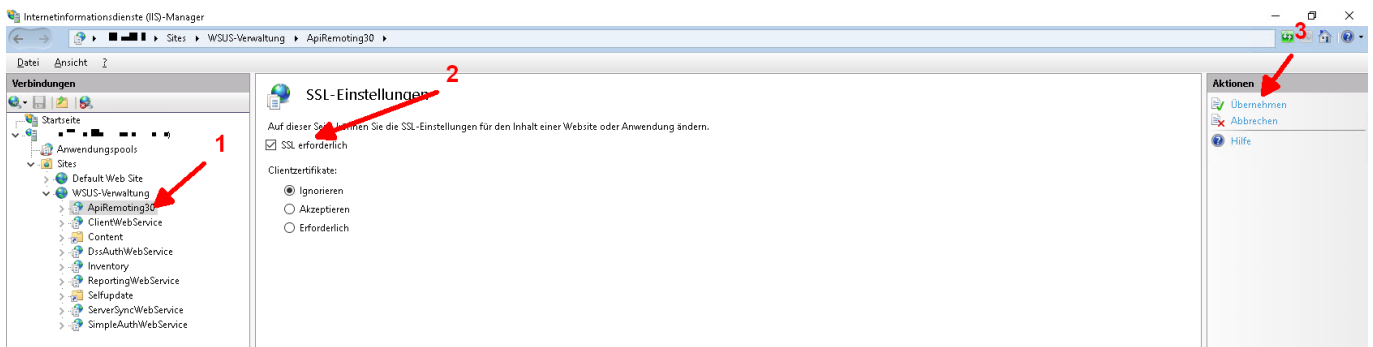
Innerhalb der IIS-Konsole:

1. Die Site „WSUS-Verwaltung“ auswählen.
2. Im rechten Frame „Bindungen“ wählen.
3. Die HTTPS-Bindung auf den Port 8531 bearbeiten, darin das korrekte Zertifikat zuweisen.



Für folgende virtuelle Verzeichnisse sollte nun die Kommunikation über SSL erzwungen werden:

- APIremoting30
- ClientWebService
- DSSAuthWebService
- ServerSyncWebService
- SimpleAuthWebService



Verbindung zur WID über das Management Studio

Die Datenbank ist über folgenden Socket erreichbar:

```
\\.\pipe\microsoft##wid\tsql\query
```

From:

<https://wikinet.webby.hetzel-netz.de/> - **Sebastians IT-Wiki**

Permanent link:

https://wikinet.webby.hetzel-netz.de/win_server:wsus?rev=1554386877

Last update: **2019/04/04 16:07**

